

Научная статья

Original article

УДК 332.3:334.2

DOI:10.24412/2588-0209-2021-10373

**ОСОБЕННОСТИ ОСУЩЕСТВЛЕНИЯ КАДАСТРОВОЙ ДЕЯТЕЛЬНОСТИ
НА ЗЕМЛЯХ САДОВОДСТВА И ОГОРОДНИЧЕСТВА ГОРОДА ТЮМЕНИ**
FEATURES OF THE IMPLEMENTATION OF CADASTRAL ACTIVITIES ON THE
LANDS OF GARDENING AND GARDENING IN THE CITY OF TYUMEN



Симакова Тамара Владиславовна, доцент кафедры землеустройства и кадастров, ФГБОУ ВО «Государственный аграрный университет Северного Зауралья» (625041 Россия, г. Тюмень, ул. Рощинское шоссе, д. 18), тел. 8(3452) 29-01-25, ORCID: <http://orcid.org/0000-0002-8700-4674>, simakova.tamara@mail.ru

Рацен Сергей Сергеевич, доцент кафедры землеустройства и кадастров, ФГБОУ ВО «Государственный аграрный университет Северного Зауралья» (625041 Россия, г. Тюмень, ул. Рощинское шоссе, д. 18), тел. 8(3452) 29-01-25, ORCID: <http://orcid.org/0000-0002-0494-9323>, ratzench@edu.tsaa.ru

Tamara V. Simakova, Associate Professor of the Department of Land Management and Cadastres, Federal State Budgetary Educational Institution of Higher Education «Northern Trans-Ural State Agricultural University», (Russia, Tyumen, st. Roshchinskoe highway, 18), tel. 8(3452) 29-01-25, ORCID: <http://orcid.org/0000-0002-8700-4674>, simakova.tamara@mail.ru

Sergey S. Ratsen, Associate Professor of the Department of Land Management and Cadastres, Federal State Budgetary Educational Institution of Higher Education

«Northern Trans-Ural State Agricultural University», (Russia, Tyumen, st. Roshchinskoe highway, 18), tel. 8(3452) 29-01-25, ORCID: <http://orcid.org/0000-0002-0494-9323>, ratzench@edu.tsaa.ru

Аннотация. В статье раскрыты особенности осуществления кадастровой деятельности на землях садоводства и огородничества города Тюмени. Основой актуальности является факт наличия полной и достоверной информации в Едином государственном реестре об объектах недвижимости, что может выступать тем самым гарантом, который узаконивает права собственников на недвижимость, что важно для пользователей всех форм собственности. Сведения Единого государственного реестра могут носить ложный характер об объектах недвижимости. Поэтому выявление и своевременное исправление таких ошибок становится актуальной научной задачей. Особенно остро она стоит в периферии нашей страны и в частности дачного сектора, что определило объект исследования. По результатам проведенного анализа установлено, что на территории города Тюмени наибольшее количество ДНТ и СНТ расположены в Центральном Административном округе, минимальное в Восточном АО. Наиболее распространенной формой хозяйствования являются территории СНТ, это объяснимо сложившейся организацией использования земель.

Итогом работы выступает разработанная карта статистических ошибок, где отмечено, что количество скоплений ошибок недостаточно, что позволяет понять с какими районами предстоит наибольшим объемом работ по устранению реестровых ошибок. На основании проведенного анализа необходимо отметить, что для устранения реестровых ошибок следует проводить мероприятия по их предотвращению. В качестве мероприятий предложена организационно-правовая структура исправления реестровой ошибки основывается на способах исправления и методах предотвращения реестровых ошибок. Все это позволит усовершенствовать систему кадастровой деятельности и позволит значительно

снизить количество реестровых ошибок и приостановок при постановке на учет земельных участков.

Abstract. The article reveals the features of the implementation of cadastral activities on the lands of gardening and truck farming in the city of Tyumen. The basis of relevance is the fact that there is complete and reliable information in the Unified State Register about real estate objects, which can act as the guarantor that legitimizes the rights of owners to real estate, which is important for users of all forms of ownership. Information from the Unified State Register may be false about real estate objects. Therefore, the identification and timely correction of such errors becomes an urgent scientific task. It is especially acute in the periphery of our country and in the dacha sector in particular, which determined the object of research. Based on the results of the analysis, it was found that on the territory of the city of Tyumen the largest number of DNT and SNT are located in the Central Administrative District, the minimum in the Eastern AO. The most common form of management is the territory of SNT, this is explainable by the established organization of land use.

The result of the work is the developed map of statistical errors, where it is noted that the number of accumulations of errors is not enough, which makes it possible to understand with which regions the greatest amount of work to eliminate registry errors is to be done. Based on the analysis carried out, it should be noted that in order to eliminate registry errors, measures should be taken to prevent them. As measures, the proposed organizational and legal structure for correcting the registry error is based on the methods of correction and methods of preventing registry errors. All this will improve the system of cadastral activities and will significantly reduce the number of registry errors and interruptions when registering land plots.

Ключевые слова: объект недвижимости, кадастровые сведения, реестровая ошибка, кадастровый инженер, кадастровая деятельность.

Keywords: real estate object, cadastral information, registry error, cadastral engineer, cadastral activity.

Введение. *Актуальность работы* исследования особенностей осуществления кадастровой деятельности на землях садоводства и огородничества города Тюмени обусловлена многими причинами [1-3]. Основной из них является факт наличия полной и достоверной информации в Едином государственном реестре об объектах недвижимости, что может выступать тем самым гарантом, который узаконивает права собственников на недвижимость, что важно для пользователей всех форм собственности [4-7].

Для государства большую значимость имеет данная база как основа налогооблагаемых объектов и ведение учета о состоянии территорий и наблюдение за всеми сделками, совершаемыми с объектами недвижимости [8-10].

Таким образом сведения данных Единого государственного реестра помогают в принятии решений по усовершенствованию и оптимизации землеустройства и рационализации использования земельных ресурсов, природопользования и градостроительного зонирования [11,12]. Но также информация об объектах недвижимости используется и как усилением инвестиционной ценности субъектов страны и их территориальных единиц [13-15].

Однако сведения Единого государственного реестра могут носить ложный характер об объектах недвижимости. Поэтому выявление и своевременное исправление таких ошибок становится актуальной научной задачей. Особенно остро она стоит в периферии нашей страны и в частности дачного сектора, исходя из чего и выбран объект исследования [16]. Так как в городе Тюмени более 68% приостановок возникают по вине кадастровых инженеров и слабом взаимодействии заинтересованных служб кадастровой деятельности было принято решение рассматривать именно земли, используемые под садоводство [17,18].

Цель работы раскрыть особенности осуществления кадастровой деятельности на землях садоводства и огородничества г. Тюмени.

Объектом исследования выступают земли садоводческих и огороднических объединений города Тюмени.

Методика исследования включила в себя следующие методы – анализ и синтез, геоинформационный и картографический методы, статистический, символическое моделирование. Порядок осуществления кадастровой деятельности для исследуемых земель регламентирована ФЗ №221 «О кадастровой деятельности».

Результаты исследования.

Основные элементы объекта городской недвижимости Тюмени определяются целевым назначением и характеризуют конкретную территориальную зону. Городская недвижимость формируется под влиянием ряда факторов (социальных, экологических, природных, ландшафтных, экономических, градостроительных, технологических) и определяется в своем развитии системой территориального планирования.

Большую часть территории города занимает жилая зона – 46%, меньшую – зоны размещения военных объектов, особо охраняемых территорий, специального назначения – 1%.

В Тюменском районе находится 847 садоводческих и огороднических объединений, расположенных вдоль трактов города в радиусе 10 км от Тюмени. В пределах самого города находится около 10 дачных объединений, ведь большую часть частного сектора занимают индивидуальные жилые строения.

Анализ функционирования земель под садоводство показал, что на территории города распространены два вида товариществ – СНТ (Садоводческое некоммерческое товарищество) и ДНТ (дачное некоммерческое товарищество). Их общее количество составляет 169 объединений. На Восточный административный округ (АО) приходится 2 %, на Калининский 25 %, на Ленинский 7 %, на Центральный приходится основной объем 66 %. Более подробная статистика функционирования ДНТ и СНТ на территории города Тюмень представлена на рисунке 1.

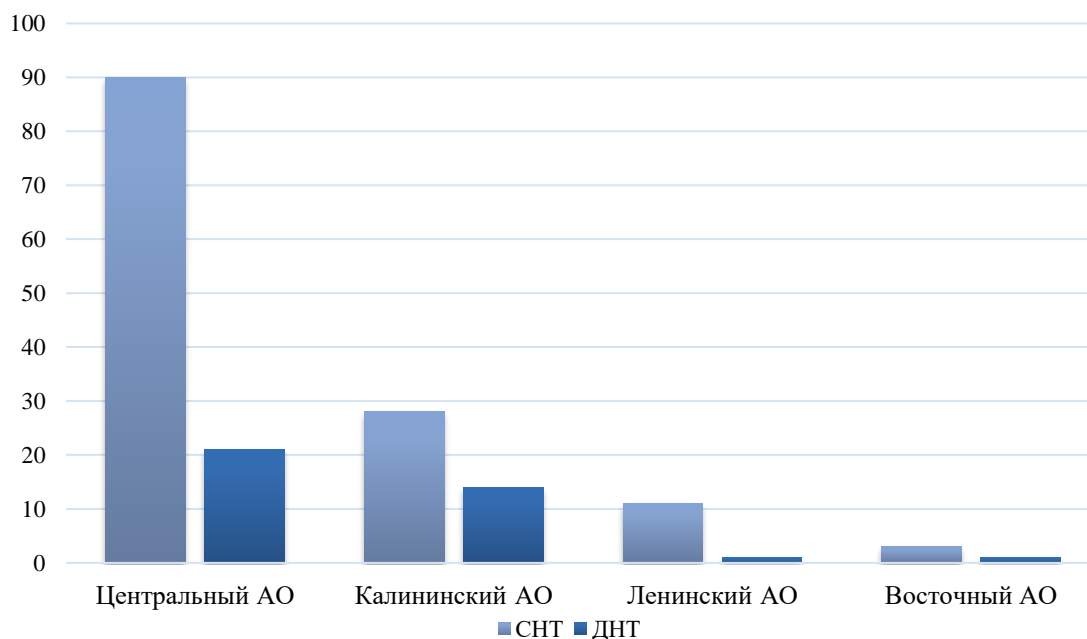


Рисунок 1 – Статистика территориального распределения ДНТ и СНТ в г. Тюмень

На территории города Тюмени наибольшее количество ДНТ и СНТ расположены в Центральном Административном округе, минимальное в Восточном АО. Наиболее распространенной формой хозяйствования являются территории СНТ, это объяснимо сложившейся организацией использования земель.

При осуществлении кадастровой деятельности одной из главных задач является правильное формирование кадастровой документации по результатам выполненных земельно-кадастровых работ и, соответственно не допустить ошибок. Чтобы снизить вероятность возникновения ошибок в кадастровых сведениях их стали систематизировать по ряду аспектов (рисунок 2).

Компонент сопоставления	Реестровая ошибка	Техническая ошибка
Понятие	Ошибка, воспроизведенная в ЕГРН, которая содержалась в документах, представленных для регистрации объекта недвижимости	Опечатка, грамматическая или арифметическая ошибка
Основание исправления	Заявление заинтересованного лица; решение регистрирующего органа; решение суда; межведомственное информационное взаимодействие	Заявление заинтересованного лица; решение регистрирующего органа; решение суда; межведомственное информационное взаимодействие
Прекращение, возникновение или переход права собственности	Решается только в судебном порядке	Не связана с переходом права собственности
Лицо, по вине которого произошла ошибка	Кадастровый инженер, органы власти	Сотрудник Росреестра
Срок исправления	5 рабочих дней с момента получения документов, содержащих сведения для исправления ошибки	3 рабочих дня с момента, когда была обнаружена ошибка

Рисунок 2 - Сравнительная характеристика реестровых и технических ошибок

Любая классификация разрешает проследить конкретный порядок действий, заполнять дополнительными данными имеющуюся информацию об объектах, упрощает сопоставление их между собой, может помочь подвести конечные выводы и поставить конкретные задачи, направленные на совершенствование проводимых работ.

На основании проведенного анализа разработана статистика ошибок по количеству, на землях под садоводство территории города Тюмени (рисунок 3).

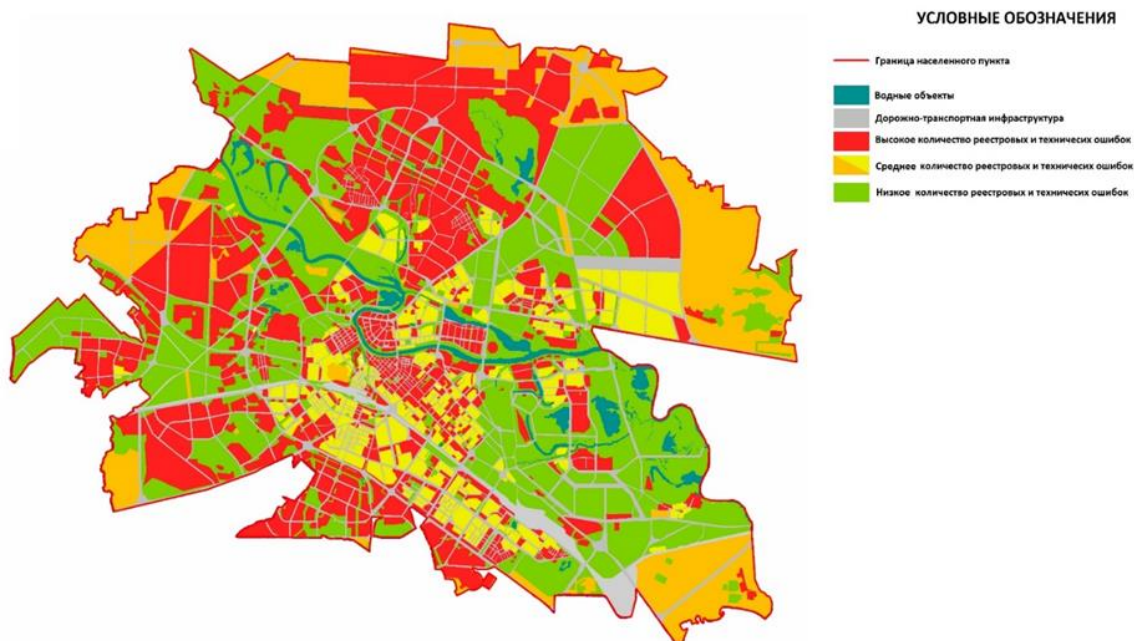


Рисунок 3 – Статистика реестровых и технических ошибок на территории г. Тюмень

На карте красным цветом обозначены зоны с наибольшим количеством скопления реестровых и технических ошибок. В эту зону вошли старая часть города, садоводческие и огороднические объединения.

Старая часть города включает нарушения в установлении границ земельных участков, в связи с давними нарушениями проведения кадастровых работ и старыми системами координат, оборудования. С годами приборы стали более точными, а кадастровые инженеры стали более квалифицированными, из-за чего произошло смещение опорных точек участков, что привело к наложению, разрывам и другим реестровым ошибкам при межевании земельных участков.

Различные дачные объединения попали в этот сектор из-за самовольности собственников и безответственности некоторых кадастровых организаций, незаконно смещающих границы участков, захватывая чужие территории что привело к спорам между соседями при подписании актов согласования. Также давние садоводческие и огороднические объединения имеют и те же причины ошибок что и старая часть города.

Оранжевым и желтым, в зависимости от количества, выделены земельные участки со средним количеством ошибок. Сюда вошли некоторые старые части города и земли сельскохозяйственных угодий на окраинах города.

Зеленым цветом выделены зоны с наименьшим количеством реестровых и технических ошибок. В основном это многоэтажные здания и новые микрорайоны. Тюмень с каждым годом разрастается с геометрической прогрессией, что идет на пользу статистике, ведь все новостройки строго регистрируются и допущение в них ошибок невозможно.

Для подведения итогов статистики, необходимо отметить, что количество скоплений ошибок недостаточно, что позволяет примерно понять с какими районами предстоит наибольшим объемом работ, но без более подробного анализа невозможно разработать методику совершенствования кадастровой деятельности города Тюмень.

Чтобы получить эти данные стоит рассмотреть скопления реестровых и технических ошибок в разных частях города Тюмени исходя из их классификаций (рисунок 4).

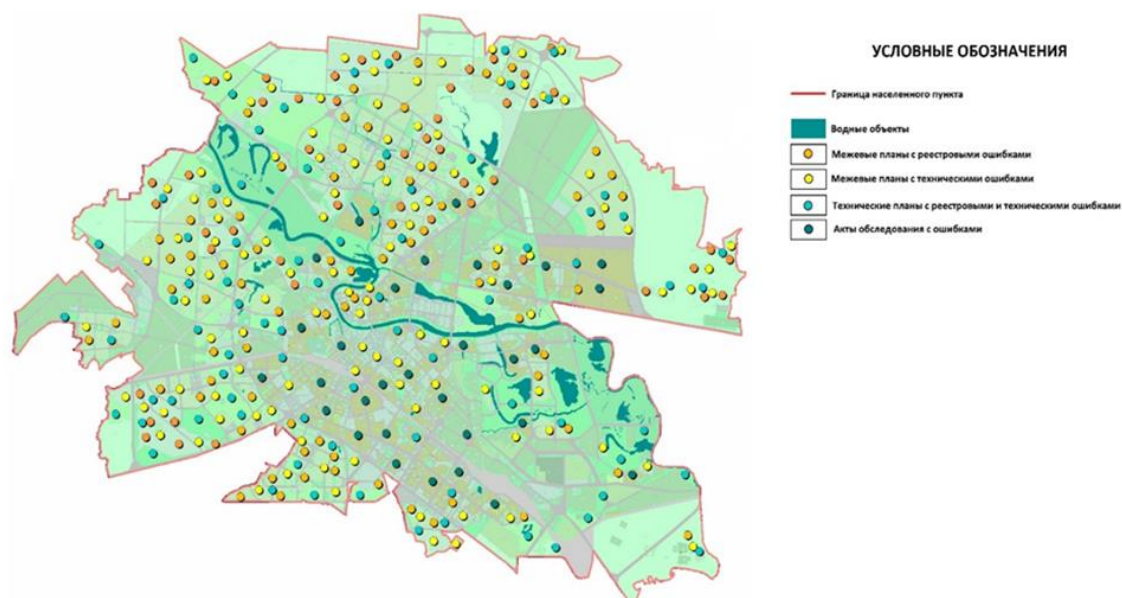


Рисунок 4 – Классификация реестровых и технических ошибок в г. Тюмень
Как показал анализ допускаемых ошибок в городе Тюмени стоит сделать акцент в налаживании системы кадастровой деятельности именно в сфере

межевых планов. Желтыми и оранжевыми точками отмечены области с наибольшим количеством реестровых и технических ошибок в городе.

В части межевания больше допускается реестровых ошибок, да и по как показывает статистика страны они везде более распространены. Технические ошибки также присутствуют, но их достоверность будет значительно выше после минимизирования реестровых, так как одни влекут за собой другие ошибки.

Голубым выделены технические планы с техническими реестровыми ошибками в городе. Их количество значительно меньше по сравнению с межевыми, но они также присутствуют. В основном они распространяются в старой части города, где при нарушениях технических регламентов были неверно построены здания и поставить их на учет по новым регламентам практически невозможно, а те, которые уже встали на Государственный кадастровый учет поставлены неверно.

Нарушения в актах обследования имеют наименьшее скопление реестровых и технических ошибок, ведь он имеет более упрощенный формат и нарушения связаны в основном с человеческим фактором или же недобросовестностью собственников и кадастровых инженеров. Для искоренения данных проблем достаточно повысить квалификацию инженеров и ужесточить наказания за данные нарушения.

Подводя итог, можно отметить, что объем реестровых и технических ошибок значительно помогает оценить ситуацию в городе и разработать алгоритмы их исправления.

Заключение. На основании проведенного анализа необходимо отметить, что для устранения реестровых ошибок следует проводить мероприятия по их предотвращению (рисунок 5).

Для разработки данной методики необходимо определить цели и задачи, а также систематизировать этапы по достоверности кадастровой информации в ЕГРН. По характеру исполнения задачи классифицируются: программные; организационно-контрольные; правовые.

Программные - задачи, решаемые по созданию и реализации специализированного программного обеспечения, автоматизирующих процедуры исправления ошибок в ЕГРН.

Организационно-правовые - задачи, основанные на трудовой деятельности специалистов, которые являются ответственными за исправление ошибок.

Правовые задачами – регулируют процедуры исправления ошибок в соответствии с законодательством.

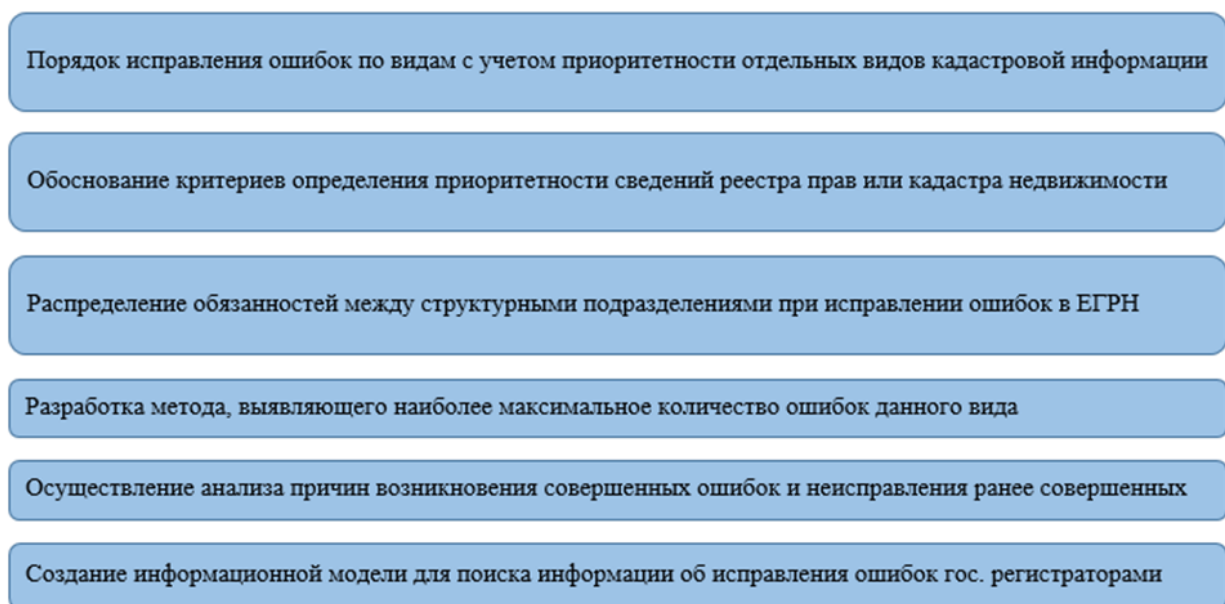


Рисунок 5 – Мероприятия по предотвращению реестровых ошибок

Таким образом, организационно-правовая структура исправления реестровой ошибки основывается на способах исправления и методах предотвращения реестровых ошибок. Все это позволит усовершенствовать систему кадастровой деятельности и позволит значительно снизить количество реестровых ошибок и приостановок при постановке на учет земельных участков.

Библиографический список

1. Абдуллин Д.Н. Совершенствование технологий создания цифровой кадастровой карты для целей ведения государственного кадастра недвижимости на примере съёмки города Тюмени / Д.Н. Абдуллин, Т.В. Симакова // Актуальные вопросы науки и хозяйства: новые вызовы и решения: Сборник материалов L

Международной студенческой научно-практической конференции, Тюмень, 17 марта 2016 года. – Тюмень: федеральное государственное бюджетное образовательное учреждение высшего профессионального образования «Государственный аграрный университет Северного Зауралья», 2016. – С. 583-586.

2. Зорина К.М. Совершенствование кадастровой деятельности в городе Тюмень / К. М. Зорина, Т. В. Симакова // Актуальные вопросы науки и хозяйства: новые вызовы и решения: Сборник материалов LIV Студенческой научно-практической конференции, посвящённой 75-летию Победы в Великой Отечественной войне, Тюмень, 19–20 марта 2020 года. – Тюмень, 2020. – С. 277-282.

3. Колыганова А.В. Совершенствование государственного кадастрового учета в Тюменском районе / А.В. Колыганова, Т.В. Симакова // Актуальные вопросы науки и хозяйства: новые вызовы и решения: Сборник материалов L Международной студенческой научно-практической конференции, Тюмень, 17 марта 2016 года. – Тюмень: федеральное государственное бюджетное образовательное учреждение высшего профессионального образования «Государственный аграрный университет Северного Зауралья», 2016. – С. 639-642.

4. Колыганова А.В. Совершенствование кадастровой деятельности в Тюменском районе / А.В. Колыганова, Т.В. Симакова // Актуальные вопросы науки и хозяйства: новые вызовы и решения: Сборник материалов LI Международной студенческой научно-практической конференции, Тюмень, 16 марта 2017 года. – Тюмень: Государственный аграрный университет Северного Зауралья, 2017. – С. 66-69.

5. Основы картографии: Учебное пособие. – Тюмень: Государственный аграрный университет Северного Зауралья, 2021. – 194 с.

6. Организация и планирование аудиторной и самостоятельной работы студентов по дисциплине «Землеустройство»: Учебно-методическое пособие / М.

А. Подковырова, Е. Н. Малышев, З. Ф. Кочергина [и др.]; Министерство сельского хозяйства РФ. ФГБОУ «Государственный аграрный университет Северного Зауралья». Агротехнологический институт. Кафедра «Земельный кадастр». – Тюмень: Государственный аграрный университет Северного Зауралья, 2013. – 147 с.

7. Подковырова М.А. Особенности кадастровых работ в отношении искусственных земельных участков / М. А. Подковырова, В.В. Прошина, С.С. Рацен // Геодезия, землеустройство и кадастры: проблемы и перспективы развития, посвященная 100-летию советской геодезии и картографии: Сборник материалов I Международной научно-практической конференции, Омск, 15 марта 2019 года. – Омск: Омский государственный аграрный университет имени П.А. Столыпина, 2019. – С. 333-336.

8. Подковырова, М.А. Особенности формирования земельных участков, предназначенных для садоводства и огородничества / М.А. Подковырова, А.А. Матвеева // Управление земельно-имущественным комплексом в условиях цифровизации агропромышленного производства: Материалы Всероссийской научно-практической конференции, Пермь, 04 октября 2019 года / Федеральное государственное бюджетное образовательное учреждение высшего образования «Пермский государственный аграрно-технологический университет имени академика Д.Н. Прянишникова», Факультет землеустройства, кадастра и строительных технологий. – Пермь: ИПЦ Прокрость, 2020. – С. 148-151.

9. Подковырова, М.А. Содержание и технология разработки дежурных карт ограничений и обременений (на примере Тюменской области) / М.А. Подковырова, Е.П. Евтушкова, Т.В. Симакова // Вестник Государственного аграрного университета Северного Зауралья. – 2013. – № 4(23). – С. 85-88.

10. Петраш Е.В. Особенности предоставления земельных участков в аренду в целях жилищного строительства (на материалах Абатского района Тюменской области) / Е.В. Петраш // Актуальные вопросы науки и хозяйства: новые вызовы и решения: Сборник материалов LV Студенческой научно-практической

конференции, Тюмень, 17–19 марта 2021 года. – Тюмень: Государственный аграрный университет Северного Зауралья, 2021. – С. 472-478.

11. Симакова Т.В. Особенности формирование земельного участка под объект спортивно-оздоровительного назначения / Т.В. Симакова, Н.В. Литвиненко // International Agricultural Journal. – 2020. – Т. 63. – № 6. – С. 16. – DOI 10.24411/2588-0209-2020-10241.

12. Симакова Т.В. Совершенствование кадастровой деятельности в г. Салехард ХМАО / Т.В. Симакова, Д.Ю. Хрипун // Актуальные вопросы землепользования и управления недвижимостью: Сборник статей Всероссийской научно-практической конференции (с международным участием), Екатеринбург, 02–03 апреля 2019 года / Ответственный редактор М.Е. Колчина. – Екатеринбург: Уральский государственный горный университет, 2019. – С. 241-249.

13. Симакова Т.В. Организация кадастровой деятельности в Г. Салехард ХМАО / Т. В. Симакова // Современные проблемы земельно-кадастровой деятельности: материалы всероссийской научно-практической конференции, Тюмень, 19 апреля 2018 года. – Тюмень: Тюменский индустриальный университет, 2018. – С. 93-101.

14. Телицын В.Л. Функциональные возможности информационных систем, применяемых в деятельности кадастровых инженеров / В.Л. Телицын, Е.П. Евтушкова // АПК: инновационные технологии. – 2018. – № 2. – С. 2-16.

15. Шарапов Н. Н. Геоинформационные технологии в системе ведения государственного кадастра недвижимости (на примере Г. Тюмени) / Н. Н. Шарапов, Т. В. Симакова // Актуальные вопросы науки и хозяйства: новые вызовы и решения: Сборник материалов I Международной студенческой научно-практической конференции, Тюмень, 17 марта 2016 года. – Тюмень: федеральное государственное бюджетное образовательное учреждение высшего профессионального образования «Государственный аграрный университет Северного Зауралья», 2016. – С. 734-737.

16. Юрлова А.А. Особенности оформления жилых и садовых домов в связи с

внесением изменений в градостроительный кодекс Российской Федерации / А. А. Юрлова, Л. П. Вавулина // Актуальные проблемы геодезии, кадастра, рационального земле- и природопользования: Материалы II Международной научно-практической конференции, Тюмень, 23 ноября 2018 года / Под ред. А.М. Олейника, М.А.Подковыровой. – Тюмень: Тюменский индустриальный университет, 2019. – С. 224-228.

17. Assessment of Media-Forming Potential of the Territory in the Implementation of the Lands / E. G. Chernykh, O. V. Bogdanova, A. P. Sizov, T. V. Simakova // Advances in Intelligent Systems and Computing (см. в книгах). – 2020. – Vol. 1116 AISC. – P. 577-588. – DOI 10.1007/978-3-030-37919-3_58.

18. Formation of a sustainable system is the basis of rational land use managements / T.V. Simakova, A.V. Simakov, E.S. Starovoitova [et al.] // Espacios. – 2019. – Vol. 40. – No 20. – P. 19.

Bibliograficheskii spisok

1. Abdullin D.N. Sovershenstvovanie tekhnologii sozdaniya tsifrovoi kadaastrovoi karty dlya tselei vedeniya gosudarstvennogo kadastra nedvizhimosti na primere s'emok goroda Tyumeni / D.N. Abdullin, T.V. Simakova // Aktual'nye voprosy nauki i khozyaistva: novye vyzovy i resheniya: Sbornik materialov L Mezhdunarodnoi studencheskoi nauchno-prakticheskoi konferentsii, Tyumen', 17 marta 2016 goda. – Tyumen': federal'noe gosudarstvennoe byudzhethoe obrazovatel'noe uchrezhdenie vysshego professional'nogo obrazovaniya «Gosudarstvennyi agrarnyi universitet Severnogo Zaural'YA», 2016. – S. 583-586.

2. Zorina K.M. Sovershenstvovanie kadaastrovoi deyatel'nosti v gorode Tyumen' / K. M. Zorina, T. V. Simakova // Aktual'nye voprosy nauki i khozyaistva: novye vyzovy i resheniya: Sbornik materialov LIV Studencheskoi nauchno-prakticheskoi konferentsii, posvyashchennoi 75-letiyu Pobedy v Velikoi Otechestvennoi voine, Tyumen', 19–20 marta 2020 goda. – Tyumen', 2020. – S. 277-282.

3. Kolyganova A.V. Sovershenstvovanie gosudarstvennogo kadaastrovogo ucheta v Tyumenskom raione / A.V. Kolyganova, T.V. Simakova // Aktual'nye voprosy

nauki i khozyaistva: novye vyzovy i resheniya: Sbornik materialov L Mezhdunarodnoi studencheskoi nauchno-prakticheskoi konferentsii, Tyumen', 17 marta 2016 goda. – Tyumen': federal'noe gosudarstvennoe byudzhethoe obrazovatel'noe uchrezhdenie vysshego professional'nogo obrazovaniya «Gosudarstvennyi agrarnyi universitet Severnogo Zaural'YA», 2016. – S. 639-642.

4. Kolyganova A.V. Sovershenstvovanie kadastrvoi deyatel'nosti v Tyumenskom raione / A.V. Kolyganova, T.V. Simakova // Aktual'nye voprosy nauki i khozyaistva: novye vyzovy i resheniya: Sbornik materialov LI Mezhdunarodnoi studencheskoi nauchno-prakticheskoi konferentsii, Tyumen', 16 marta 2017 goda. – Tyumen': Gosudarstvennyi agrarnyi universitet Severnogo Zaural'ya, 2017. – S. 66-69.

5. Osnovy kartografii: Uchebnoe posobie. – Tyumen': Gosudarstvennyi agrarnyi universitet Severnogo Zaural'ya, 2021. – 194 s.

6. Organizatsiya i planirovanie auditornoi i samostoyatel'noi raboty studentov po distsipline «Zemleustroistvo»: Uchebno-metodicheskoe posobie / M. A. Podkovyrova, E. N. Malyshev, Z. F. Kochergina [i dr.]; Ministerstvo sel'skogo khozyaistva RF. FGBOU «Gosudarstvennyi agrarnyi universitet Severnogo Zaural'YA». Agrotekhnologicheskii institut. Kafedra «Zemel'nyi kadastr». – Tyumen': Gosudarstvennyi agrarnyi universitet Severnogo Zaural'ya, 2013. – 147 s.

7. Podkovyrova M.A. Osobennosti kadastrvykh rabot v otnoshenii iskusstvennykh zemel'nykh uchastkov / M. A. Podkovyrova, V.V. Proshina, S.S. Ratsen // Geodeziya, zemleustroistvo i kadastry: problemy i perspektivy razvitiya, posvyashchennaya 100-letiyu sovetskoi geodezii i kartografii: Sbornik materialov I Mezhdunarodnoi nauchno-prakticheskoi konferentsii, Omsk, 15 marta 2019 goda. – Omsk: Omskii gosudarstvennyi agrarnyi universitet imeni P.A. Stolypina, 2019. – S. 333-336.

8. Podkovyrova, M.A. Osobennosti formirovaniya zemel'nykh uchastkov, prednaznachennykh dlya sadovodstva i ogorodnichestva / M.A. Podkovyrova, A.A. Matveeva // Upravlenie zemel'no-imushchestvennym kompleksom v usloviyakh tsifrovizatsii agropromyshlennogo proizvodstva: Materialy Vserossiiskoi nauchno-

prakticheskoi konferentsii, Perm', 04 oktyabrya 2019 goda / Federal'noe gosudarstvennoe byudzhethoe obrazovatel'noe uchrezhdenie vysshego obrazovaniya «Permskii gosudarstvennyi agrarno-tehnologicheskii universitet imeni akademika D.N. PryanishnikovA», Fakul'tet zemleustroistva, kadastra i stroitel'nykh tekhnologii. – Perm': IPTS Prokrost", 2020. – S. 148-151.

9. Podkovyrova, M.A. Soderzhanie i tekhnologiya razrabotki dezhurnykh kart ogranichenii i obremeneni (na primere Tyumenskoii oblasti) / M.A. Podkovyrova, E.P. Evtushkova, T.V. Simakova // Vestnik Gosudarstvennogo agrarnogo universiteta Severnogo Zaural'ya. – 2013. – № 4(23). – S. 85-88.

10. Petrash E.V. Osobennosti predostavleniya zemel'nykh uchastkov v arendu v tselyakh zhilishchnogo stroitel'stva (na materialakh Abatskogo raiona Tyumenskoii oblasti) / E.V. Petrash // Aktual'nye voprosy nauki i khozyaistva: novye vyzovy i resheniya: Sbornik materialov LV Studencheskoii nauchno-prakticheskoi konferentsii, Tyumen', 17–19 marta 2021 goda. – Tyumen': Gosudarstvennyi agrarnyi universitet Severnogo Zaural'ya, 2021. – S. 472-478.

11. Simakova T.V. Osobennosti formirovanie zemel'nogo uchastka pod ob'ekt sportivno-ozdorovitel'nogo naznacheniya / T.V. Simakova, N.V. Litvinenko // International Agricultural Journal. – 2020. – T. 63. – № 6. – S. 16. – DOI 10.24411/2588-0209-2020-10241.

12. Simakova T.V. Sovershenstvovanie kadastrovoi deyatel'nosti v g. Salekhard KHMAO / T.V. Simakova, D.YU. Khripun // Aktual'nye voprosy zemlepol'zovaniya i upravleniya nedvizhimost'yu: Sbornik statei Vserossiiskoi nauchno-prakticheskoi konferentsii (s mezhdunarodnym uchastiem), Ekaterinburg, 02–03 aprelya 2019 goda / Otvetstvennyi redaktor M.E. Kolchina. – Ekaterinburg: Ural'skii gosudarstvennyi gornyi universitet, 2019. – S. 241-249.

13. Simakova T.V. Organizatsiya kadastrovoi deyatel'nosti v G. Salekhard KHMAO / T. V. Simakova // Sovremennye problemy zemel'no-kadastrovoi deyatel'nosti: materialy vserossiiskoi nauchno-prakticheskoi konferentsii, Tyumen', 19 aprelya 2018 goda. – Tyumen': Tyumenskii industrial'nyi universitet, 2018. – S. 93-101.

14. Telitsyn V.L. Funktsional'nye vozmozhnosti informatsionnykh sistem, primenyaemykh v deyatelnosti kadastrykh inzhenerov / V.L. Telitsyn, E.P. Evtushkova // *APK: innovatsionnye tekhnologii*. – 2018. – № 2. – S. 2-16.

15. Sharapov N. N. Geoinformatsionnye tekhnologii v sisteme vedeniya gosudarstvennogo kadastra nedvizhimosti (na primere G. Tyumeni) / N. N. Sharapov, T. V. Simakova // *Aktual'nye voprosy nauki i khozyaistva: novye vyzovy i resheniya: Sbornik materialov L Mezhdunarodnoi studencheskoi nauchno-prakticheskoi konferentsii*, Tyumen', 17 marta 2016 goda. – Tyumen': federal'noe gosudarstvennoe byudzhethoe obrazovatel'noe uchrezhdenie vysshego professional'nogo obrazovaniya «Gosudarstvennyi agrarnyi universitet Severnogo Zaural'YA», 2016. – S. 734-737.

16. Yurlova A.A. Osobennosti oformleniya zhilykh i sadovykh domov v svyazi s vneseniem izmenenii v gradostroitel'nyi kodeks Rossiiskoi Federatsii / A. A. Yurlova, L. P. Vavulina // *Aktual'nye problemy geodezii, kadastra, ratsional'nogo zemle- i prirodopol'zovaniya: Materialy II Mezhdunarodnoi nauchno-prakticheskoi konferentsii*, Tyumen', 23 noyabrya 2018 goda / Pod red. A.M. Oleinika, M.A.Podkovyrovoy. – Tyumen': Tyumenskii industrial'nyi universitet, 2019. – S. 224-228.

17. Assessment of Media-Forming Potential of the Territory in the Implementation of the Lands / E. G. Chernykh, O. V. Bogdanova, A. P. Sizov, T. V. Simakova // *Advances in Intelligent Systems and Computing* (sm. v knigakh). – 2020. – Vol. 1116 AISC. – P. 577-588. – DOI 10.1007/978-3-030-37919-3_58.

18. Formation of a sustainable system is the basis of rational land use managements / T.V. Simakova, A.V. Simakov, E.S. Starovoitova [et al.] // *Espacios*. – 2019. – Vol. 40. – No 20. – P. 19.

© Симакова Т.В., Рацен С.С. 2021. *International agricultural journal*, 2021, № 5, 280-297.

Для цитирования: Симакова Т.В., Рацен С.С. ОСОБЕННОСТИ ОСУЩЕСТВЛЕНИЯ КАДАСТРОВОЙ ДЕЯТЕЛЬНОСТИ НА ЗЕМЛЯХ САДОВОДСТВА И ОГОРОДНИЧЕСТВА ГОРОДА ТЮМЕНИ//*International agricultural journal*. 2021, № 5, 280-297.